



intelligent boxes

Bedienungsanleitung Codeschloss

Erwin Renz Metallwarenfabrik GmbH & Co KG
Boschstraße 3
71737 Kirchberg/Murr
Deutschland

Telefon +49 7144/301-0
E-Mail info@renzgroup.de
www.renzgroup.com

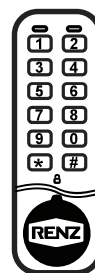
Das RENZ Codeschloss kann in zwei verschiedenen Einstellungen betrieben werden.

Privater Modus

Ein festgelegter Code welcher bei jedem Öffnen und Schließen eingegeben werden muss.

Öffentlicher Modus

Es wird bei jeder Nutzung ein neuer individueller Code vergeben. Dieser Modus empfiehlt sich für Abholanlagen.



Hinweis: Betätigen Sie jede Taste innerhalb von 4 Sek., sonst muss der aktuelle Vorgang neu gestartet werden.



Hinweis: Während des Öffnens: Automatische Wiederverriegelung nach 3 Sek. auf jeder Verwaltungsebene.

Werkseinstellung (voreingestellt)

Mastercode
20050330 (8-stelliger Code)

Privater Modus
1111 (4-stelliger Code)



Aus Sicherheitsgründen empfehlen wir den Benutzercode und den Mastercode bei der Erstinbetriebnahme zu ändern.

Einstellen Privater Modus / Single User Modus

(Werkseitig voreingestellt)

* X X X X X X X X # 0 7 #
Mastercode

Einstellen Öffentlicher Modus / Multi User Modus

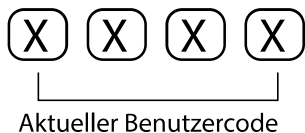
* X X X X X X X X # 0 6 #
Mastercode

Das Schloss wird geschlossen wenn ein 4-stelliger Code eingegeben wird und der Drehknopf in die Geschlossen-Position gedreht wird.

Privater Modus / Single User Modus

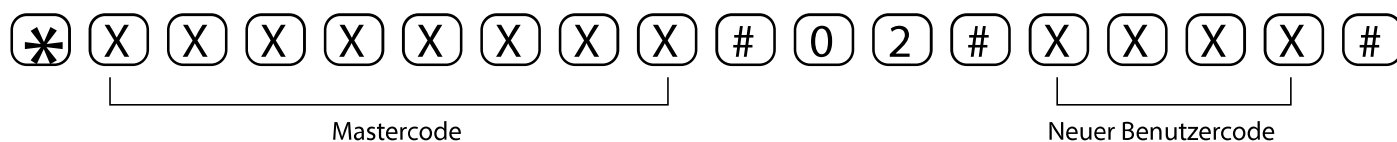
Öffnen / Schließen

Öffnen:

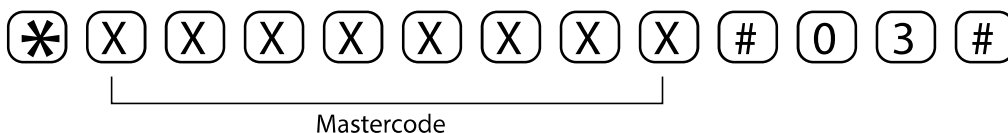


Schließen: Der Knauf wird automatisch blockiert wenn er in die Geschlossen Position gedreht wird.

Einstellen oder Ändern des Benutzercodes



Benutzercode löschen



Öffentlicher Modus / Multi User Modus

Schließen / Öffnen

Schließen:





Öffnen:



Mastercode / Sub-Mastercode

Mastercode - Funktionen

Funktionen	Eingabe	Anmerkung
Öffnen	8-stelliger Mastercode	hinterlegter Code im öffentlichen Modus wird gelöscht
Mastercode ändern 	* Mastercode # 01 # neuer Mastercode # neuer Mastercode #	Mastercode immer 8-stellig
Sub-Mastercode programmieren oder ändern	* Mastercode # 04 # neuer Sub-Mastercode #	Sub-Mastercode immer 8-stellig
Sub-Mastercode löschen	* Mastercode # 05 #	
Benutzercode ändern (privater Modus) 	* Mastercode # 02 # neuer Benutzercode #	Benutzercode immer 4-stellig
Benutzercode löschen (privater Modus)	* Mastercode # 03 #	Wenn kein neuer Code eingestellt wird, funktioniert automatisch der Code 1111 (Werkseinstellung)

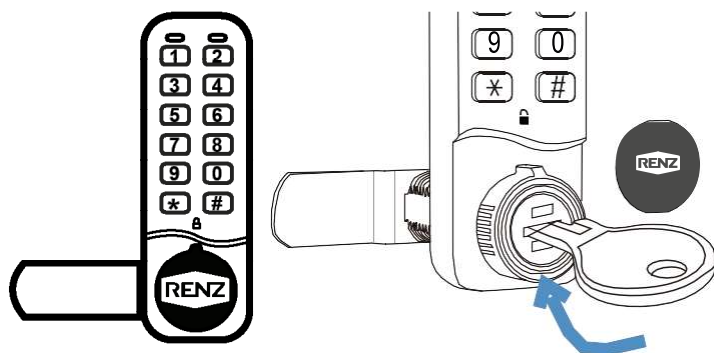


Aus Sicherheitsgründen empfehlen wir den Benutzercode und den Mastercode bei der Erstinbetriebnahme zu ändern.

Sub-Mastercode - Funktionen

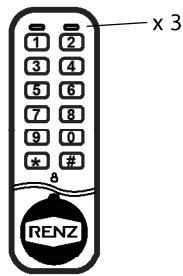
Funktionen	Eingabe	Anmerkung
Öffnen	8-stelliger Sub-Mastercode	hinterlegte Code im öffentlichen Modus wird gelöscht
Sub-Mastercode ändern	* Sub-Mastercode # 04 # neuer Sub-Mastercode #	Sub-Mastercode immer 8-stellig
Benutzercode ändern (privater Modus)	* Sub-Mastercode # 02 # neuer Benutzercode #	Benutzercode immer 4-stellig

Mechanische Notöffnung

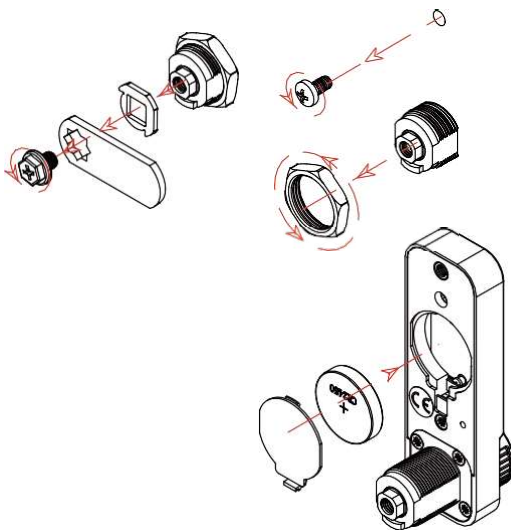


1. Entfernen Sie die Abdeckplatte mit einem Magneten oder einem spitzen (nicht metallischen) Gegenstand.
2. Stecken Sie den Schlüssel (RENZ Art. Nr. 95325) in das Schloss und drehen Sie nach rechts und öffnen die Tür.
3. Der bestehende Benutzercode wird nicht gelöscht und bleibt erhalten.

Batteriewechsel



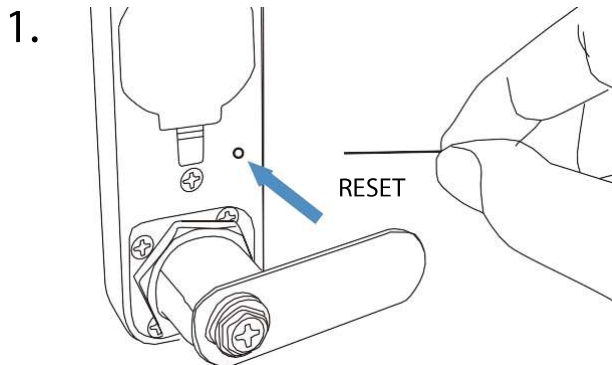
Das rote Licht blinkt 3-mal mit einem Signalton auf, um den Benutzer darüber zu informieren, dass die Batterie bald ersetzt werden muss.



1. Öffnen der Tür mit dem Schloss, Riegel demontieren, anschließend Schloss von Tür entfernen.

2. Batteriefach öffnen und tauschen (Typ CR2450). Anschließend Schloss wieder montieren.

Das Schloss zurücksetzen auf die Standardeinstellungen



1. Drücken Sie die Reset-Taste z. B. mit einem Stift in der RESET-Bohrung auf der Rückseite.

2.

2. Mastercode und Benutzercode werden auf die Standardeinstellungen zurückgesetzt. Das Schloss bleibt im aktuellen Modus (privat oder öffentlich).